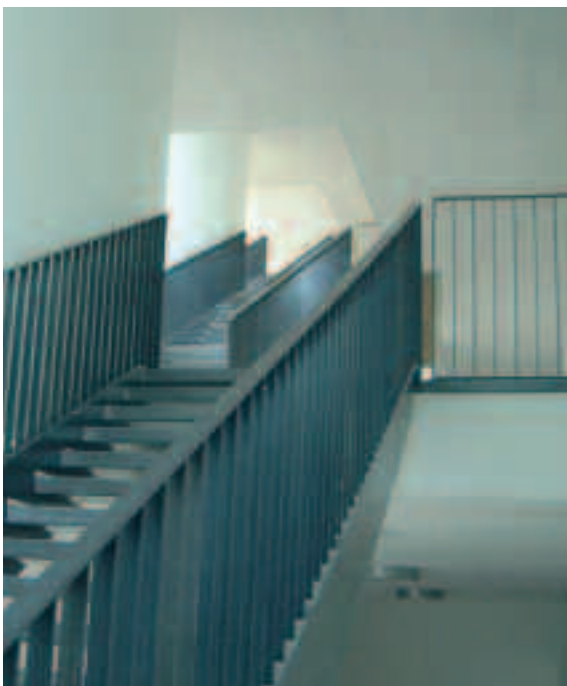


Schulanlage Unterlöchli



Nord-West-Ansicht



Kaskadentreppen

■ Ab dem Schuljahr 2006/2007 besuchen zahlreiche Kinder aus der Wohnüberbauung Oberlöchli und aus dem Einzugsgebiet Felsberg und Maihof den Kindergarten und die Primarschule Unterlöchli. Das Schulhaus trägt zur Attraktivität des Gebietes als Wohnort für Familien mit Kindern bei.

Die Anlage nutzt die natürlichen Gegebenheiten des Terrains: Das im Aufriss terrassierte und im Grundriss gestaffelte Gebäude öffnet sich winkelförmig zur geplanten Wohnüberbauung Unterlöchli. Es folgt wie die Pausenplätze dem nach Norden abfallenden Gelände. Die Unterrichtsräume sind nach Westen gerichtet und somit wirksam vom störenden Strassenlärm abgeschirmt.

Die Gebäudehülle besteht aus einer eingefärbten, aufgerauten Sichtbetonfassade, Holz-Metall-Fenstern und begrüntem Flachdachern. Die Pausenplätze und ein Sportplatz sind mit einem Sickerasphaltbelag versehen. Alle verwendeten Materialien sind unterhaltsarm und widerstandsfähig. Gleichzeitig weist die Schulanlage eine hohe architektonische Qualität auf.

Mit dem Gebäude wachsen

Das Schulhaus Unterlöchli umfasst sechs Klassenzimmer und einen Kindergarten, zwei Handarbeitsräume, einen Werkraum, zwei Musikunterrichtszimmer, einen Singsaal und eine Bibliothek.

Die Schülerinnen und Schüler der verschiedenen Altersstufen werden in den versetzt übereinander angeordneten Gebäudeteilen unterrichtet. Jede Altersgruppe verfügt über einen eigenen Eingang und einen gedeckten Pausenbereich. Die Gebäudeteile sind durch Kaskadentreppen miteinander verbunden. Für den Pausenbetrieb sind separate Spielflächen und Pausenhallen vorhanden.

Dieses Konzept ermöglicht eine starke Identifikation mit dem Schulhaus. Die Kinder wachsen mit dem Gebäude und steigen alle zwei Jahre um eine Ebene auf: von der Intimität des Kindergartens bis hin zur obersten Stufe, wo der Unterricht auf der Ebene der öffentlicheren Zone, nahe dem Singsaal und der Bibliothek, stattfindet.

Projektlauf

Wettbewerb	Juli 2003
Ausführungskredit	Juli 2004
Baubewilligung	Dezember 2004
Baubeginn	Januar 2005
Fertigstellung/Bezug	Juni 2006

Planer und Baukosten

Bauherrschaft:

Stadt Luzern

Architekt:

MMJS Martin+Monika Jauch-Stolz

Dipl. Architekten ETH SIA, Luzern

Bauingenieur:

Kronenberg Ingenieure AG, Luzern

Elektro-, Heizungs-, Lüftungs-, Sanitäringenieur:

Amstein + Walthert AG, Zürich

Baukosten:

Grundstück	Fr. 975'000.–
Vorbereitungsarbeiten	Fr. 133'000.–
Gebäude	Fr. 4'675'000.–
Umgebung	Fr. 404'000.–
Baunebenkosten	Fr. 200'000.–
Ausstattung	Fr. 573'000.–
Eigenaufwand	Fr. 158'000.–
Total Neubau Schulanlage Unterlöchli	Fr. 7'118'000.–

Projektdaten

Geschossflächen nach SIA 416:

Niveau A	297 m ²
Niveau B	539 m ²
Niveau C	674 m ²
Niveau D	644 m ²
Total	2'154 m²

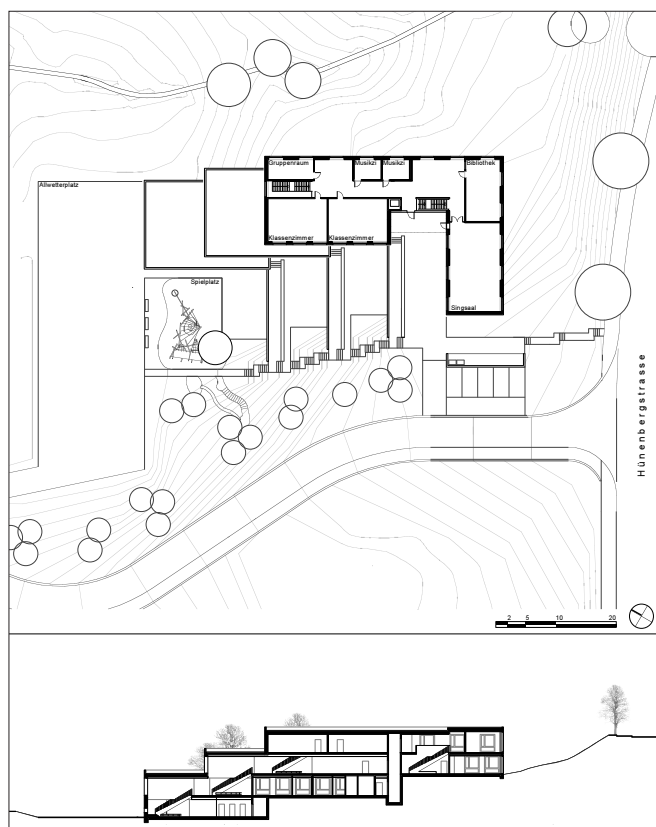
Rauminhalt nach SIA 116:

9'592 m³

Kosten:

pro m ² Gebäude inkl. Honorare	Fr. 2'170.–
pro m ² Gesamtinvestition ohne Grundstück	Fr. 2'852.–
pro m ³ Gebäude inkl. Honorare	Fr. 487.–
pro m ³ Gesamtinvestition ohne Grundstück	Fr. 640.–

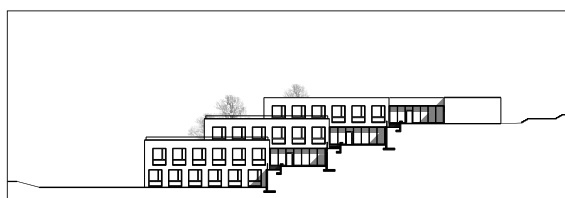
Weitere Informationen: www.StadtLuzern.ch



Grundriss und Längsschnitt



Klassenzimmer



Fassade West